

Ochrona rybołowa w województwie warmińsko - mazurskim



Michał Zygmunt
Komitet Ochrony Orłów



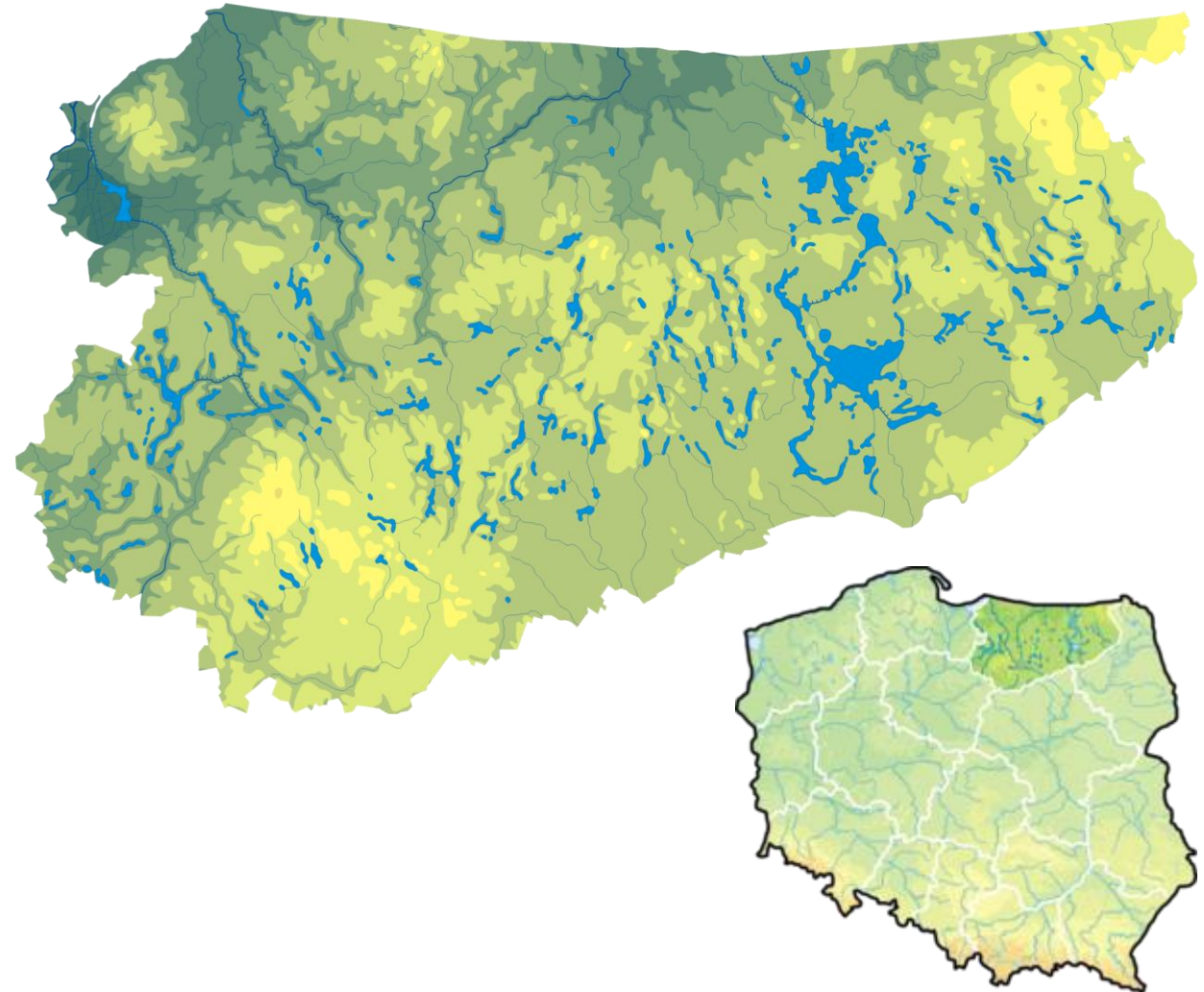
Podstawowe informacje o regionie

Powierzchnia 24 173,47 km²,

Ponad 3000 jezior, w tym 2000 o powierzchni powyżej 1 ha,

Lesistość w województwie stanowi 31,4% jego powierzchni,

Średnia gęstość zaludnienia wynosi 60 osób/km², natomiast na obszarach wiejskich wynosi około 25 osób/km².

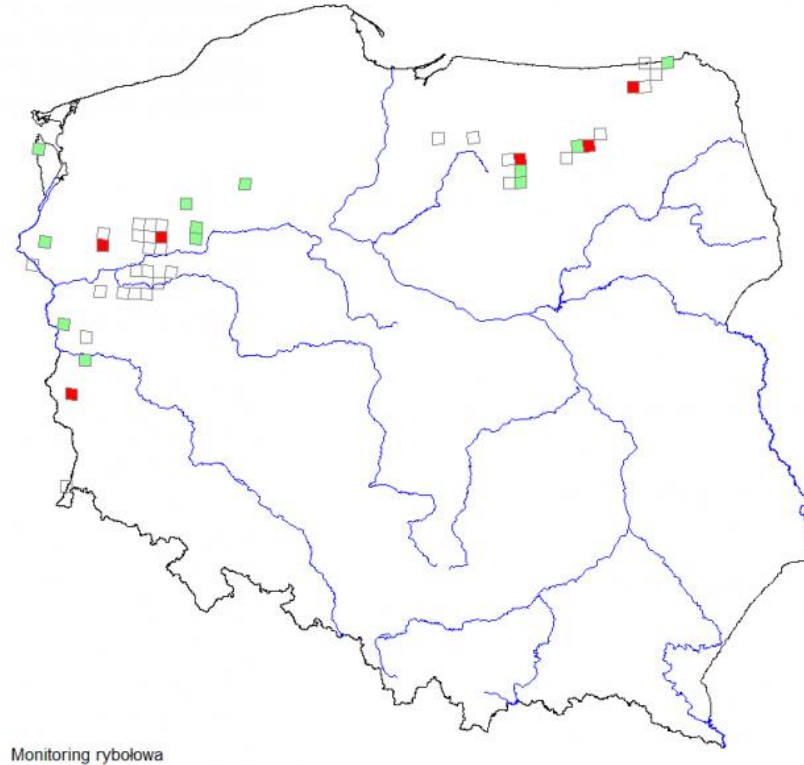
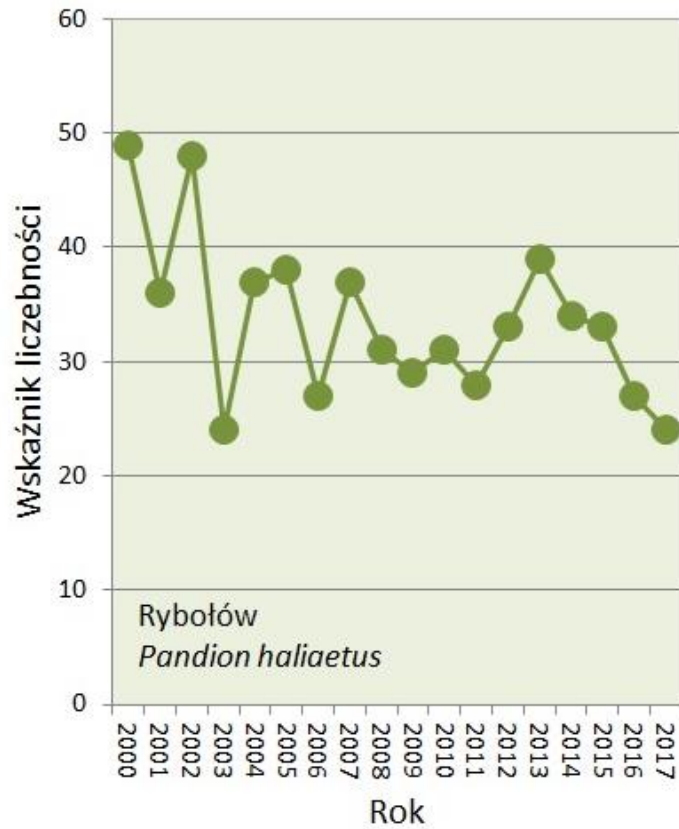


Rybołów

Sytuacja gatunku w województwie
warmińsko - mazurskim



Rozmieszczenie i stan populacji krajowej

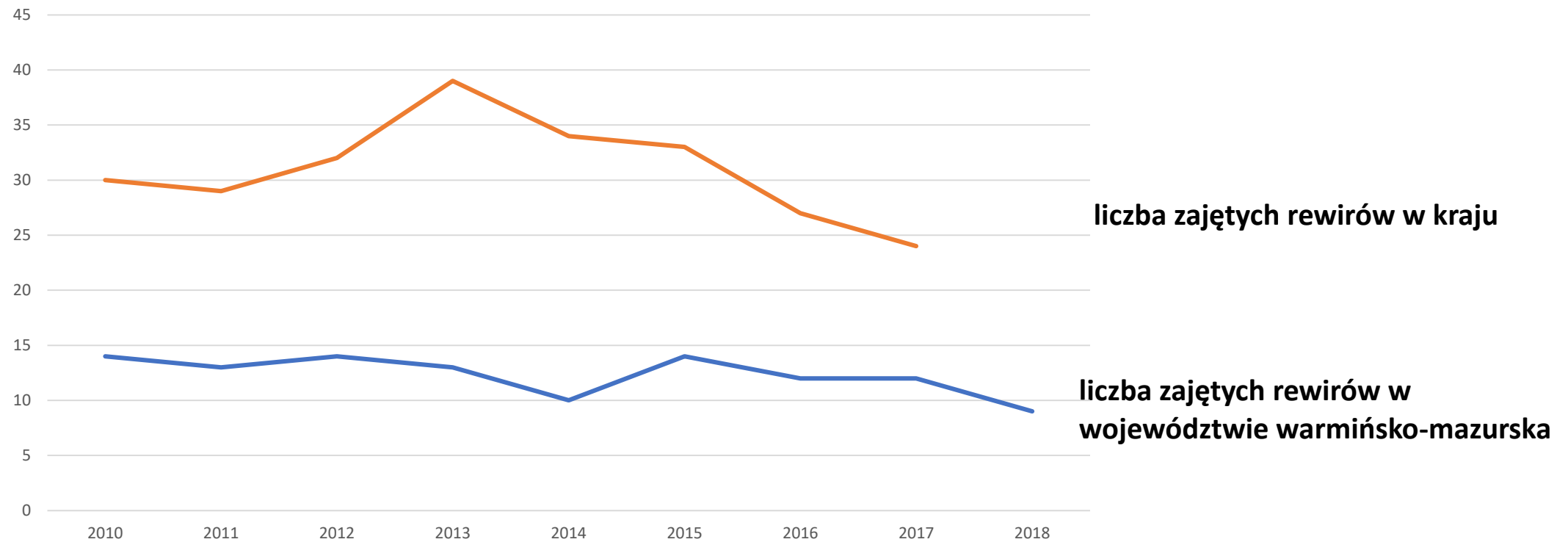


Źródło danych: GIOŚ & KOO, 2017 rok



Liczebność w kraju

Kierunek zmian liczebności rybołowa w latach 2010 - 2018



Źródło danych: GIOŚ i KOO

Sukces rozrodczy



rok	liczba par z sukcesem	liczba młodych
1995	7	16
1996	12	21
1997	7	13
1998	10	21
...		
...		
2015	2	3
2016	6	11
2017	4	7
2018	6	14

Produktywność warmińsko-mazurskiej populacji

W latach 2010-2018 z gniazd wyleciało **91** młodych ptaków, średnio **10,1** młodego na rok.

Liczba gniazd z 1 pisklęciem – 11

Liczba gniazd z 2 pisklętami – 19

Liczba gniazd z 3 pisklętami – 8

Liczba gniazd z 4 pisklętami - 1

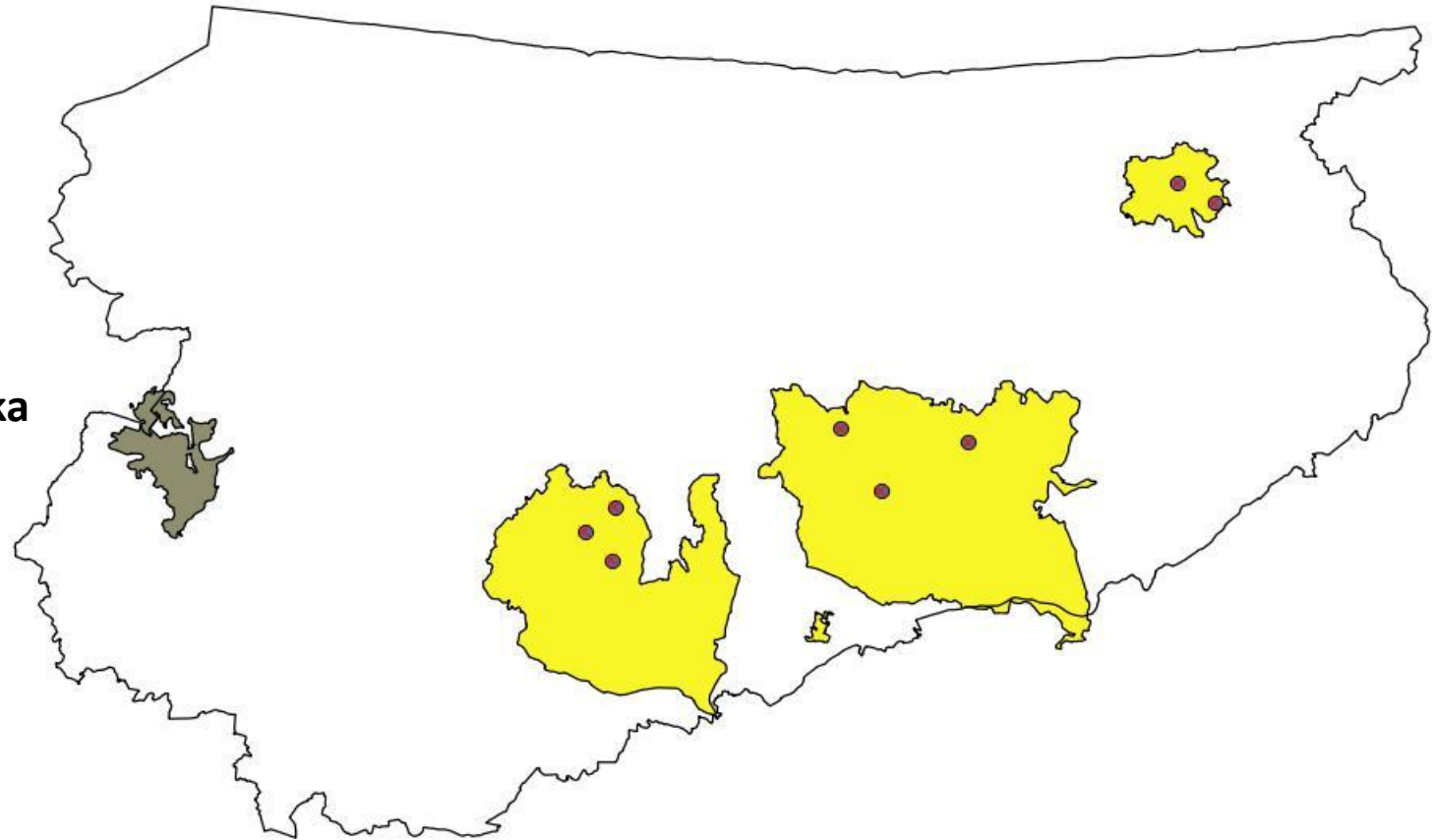
Pisklęta nie są obrączkowane. W 2018 roku podczas montażu fotopułapek 12 z 14 młodych ptaków otrzymało kolorowe obrączki ornitologiczne.

Źródło danych: KOO



Występowanie rybołowa w województwie warmińsko-mazurskim

- PLH280006 Puszcza Borecka
- PLH280007 Puszcza Napiwodzko-Ramucka
- PLH280008 Puszcza Piska
- PLH280053 Ostoja Iławska



 Obszary realizacji projektu LIFE

Rewiry gniazdowe

W 2018 roku ptaki zajmowały:

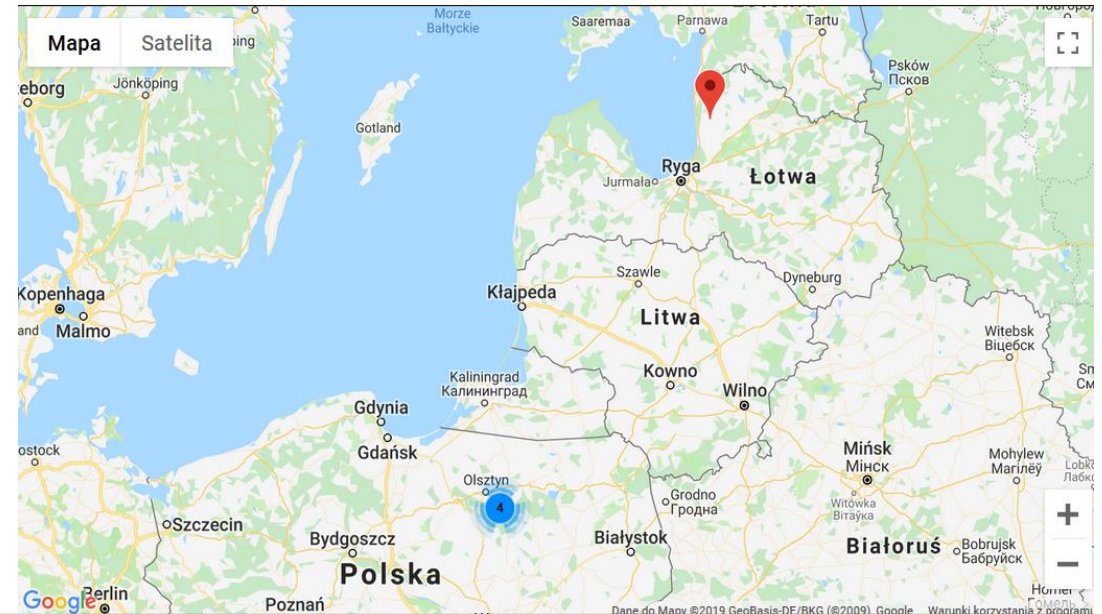
- 2 gniazda naturalne,
- 4 sztuczne platformy wybudowane na drzewach.

Gatunki drzew oraz ich wiek:

- dla gniazd naturalnych:
 - sosna w wieku 180 lat,
 - świerk w wieku 138 lat,
- dla gniazd na sztucznych konstrukcjach:
 - sosna w wieku od 112 do 202 lat



Ptaki z obrączkami



Id	Data	Obrączki	Gatunek	Miejsce stwierdzenia	Zgłaszający
4233879	2011-07-04	ET 3511 RED 270	rybołów <i>Pandion haliaetus</i>	Ozolaine, Limbazi ŁOTWA (CAŁY OBSZAR / WHOLE AREA)	RIGA .LVR GGrupa (A. Kalvans)
4171423	2014-07-03	RED 270	rybołów <i>Pandion haliaetus</i>	Tylkówko POLSKA (WARMIŃSKO-MAZURSKIE)	Dariusz Łapiński
4337657	2015-04-16	RED 270	rybołów <i>Pandion haliaetus</i>	Puszcza Napiwodzko Ramucka POLSKA (WARMIŃSKO-MAZURSKIE)	Michał Zygmunt KULING
4640082	2016-06-19	RED 270	rybołów <i>Pandion haliaetus</i>	Okolice jeziora Košno POLSKA (WARMIŃSKO-MAZURSKIE)	Adam Warnel
5539470	2017-07-15	RED 270	rybołów <i>Pandion haliaetus</i>	Puszcza Napiwodzko Ramucka POLSKA (WARMIŃSKO-MAZURSKIE)	Michał Zygmunt

Fot. Krzysztof Stasiaczek



Id	Data	Obrączki	Gatunek	Miejsce stwierdzenia	Zgłaszający
4437412	2011-06-30	BA 030733 BLA 7UZ	rybołów <i>Pandion haliaetus</i>	KLOSTERWALDE (1km W),Uckermark NIEMCY (BRANDENBURG)	HIDDENSEE .DEH
4426343	2015-08-06	BLA 7UZ	rybołów <i>Pandion haliaetus</i>	Jezioro Majcz Wielki POLSKA (WARMIŃSKO-MAZURSKIE)	Krzysztof Stasiaczek
4426359	2015-08-06	BLA 7UZ	rybołów <i>Pandion haliaetus</i>	Jezioro Majcz Mały POLSKA (WARMIŃSKO-MAZURSKIE)	Michał Zygmunt
4602252	2016-04-26	BLA 7UZ	rybołów <i>Pandion haliaetus</i>	Gmina Piecki woj. warmińsko-mazurskie POLSKA (WARMIŃSKO-MAZURSKIE)	Krzysztof Stasiaczek Jacek Cybulski
4916867	2017-07-22	BLA 7UZ	rybołów <i>Pandion haliaetus</i>	Jezioro Majcz Wielki POLSKA (WARMIŃSKO-MAZURSKIE)	Krzysztof Stasiaczek
5317941	2018-04-24	BLA 7UZ	rybołów <i>Pandion haliaetus</i>	Krutyń POLSKA (WARMIŃSKO-MAZURSKIE)	Dariusz Anderwald

Rybołów

Działania ochronne realizowane
w województwie
warmińsko - mazurskim



KOMITET OCHRONY ORŁÓW

EAGLE CONSERVATION COMMITTEE - POLAND

BIULETYN

Nr 6

1994



4. Ochrona rybołówów na stawach rybnych.

Pięciu właścicielom (administratorom) stawów rybnych w Polsce NW wypłacono premie rekompensujące straty w pogłowiu ryb, spowodowane przez żerujące rybołowy. Inicjatywa ta została pozytywnie odebrana. Premie wypłacono na obszarze Polski zachodniej, gdzie lęgowe rybołowy w dużym stopniu korzystają ze stawów rybnych jako terenów zdobywania pożywienia. Wysokość premii zależała od liczby młodych karmionych w poszczególnych gniazdach.



Ochrona miejsc rozrodu rybołowa

W województwie
warmińsko - mazurskim
funkcjonuje

20 stref ochronnych
(stan na 2018 rok)



Budowa sztucznych platform lęgowych



Platformy wybudowane przez KOO w ramach inicjatywy RDOŚa, nadleśnictw lub własnych. Powstały one w latach 1995-2007 w liczbie około **20** sztuk w województwie. Część z nich jest w złym stanie technicznym.

2015



W 2000 roku ptaki budują gniazdo, jednak są bez sukcesu lęgowego. Rok później pojawia się tylko jeden ptak.

W 2002 roku gniazdo spada, zostaje zbudowana platforma lęgowa w miejscu dotychczasowego gniazda.

W 2007 roku platforma ulega zniszczeniu, zostaje wybudowana nowa konstrukcja (widoczna na zdjęciu).

W latach 2007-2015 brak ptaków w rewirze, platforma nie odnowiona.





Jesienią 2017 roku w województwie warmińsko – mazurskim zbudowano 14 platform dla bielika i rybołowa w ramach kompensacji przyrodniczych nałożonych na GDDKiA w ramach budowy trasy S7 Koszwały – Kazimierzowo.

Jedna z powstałych platform w Nadleśnictwie Czerwony Dwór (Puszcza Borecka) została zajęta przez parę rybołowów.

Obecnie jedną platformę zasiedlił również bielik.



2013

fot. A. Sulej



Olecko, VII 2014



13 VII 2014 r. Budowa
prowizorycznej platformy dla
rybołowa na wysokości 3 m



fot. S. Czernek

13 VII 2014 r. Młody rybołów
na sztucznej konstrukcji



fot. S. Czernek

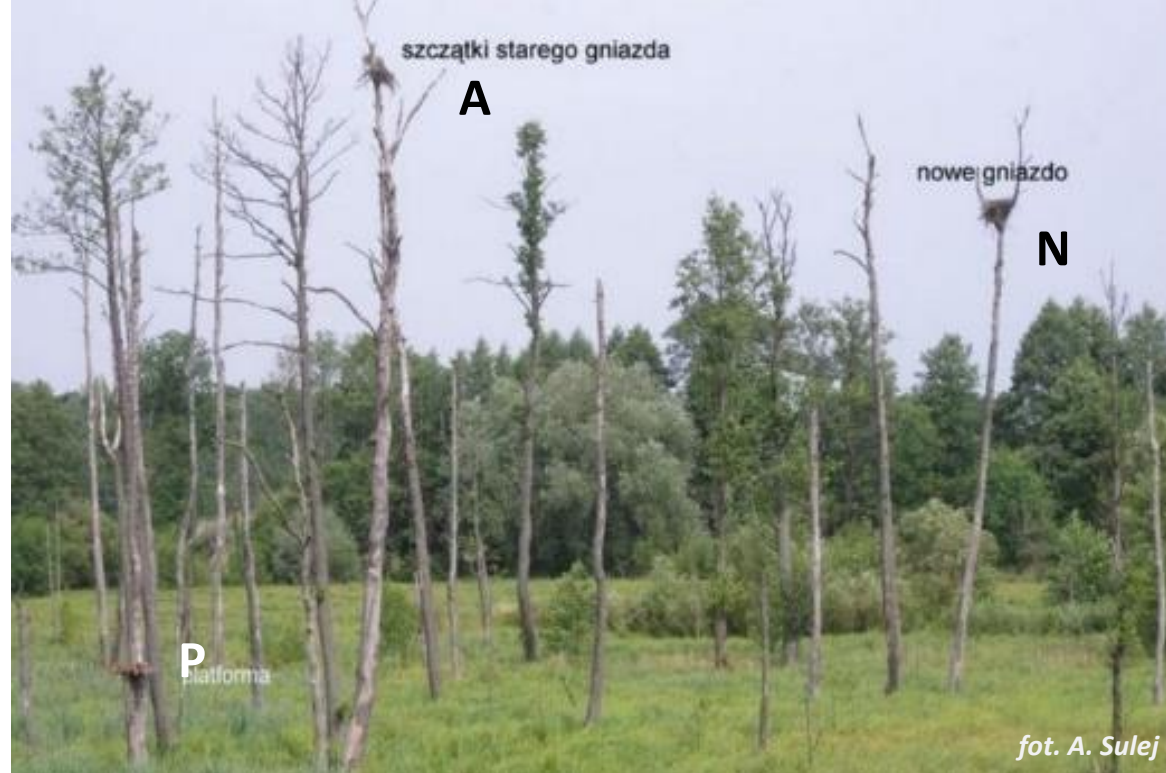
Olecko, VII-VIII 2014

23 VII 2014 r. Widok na siedlisko
lęgowe oraz: P - platformę, A - stare
gniazdo; N - nowe gniazdo
zbudowane **w 10 dni!**

06 VIII 2014 r. Całkowicie lotny młody
na sztucznej konstrukcji.

Podobne zdarzenie miało miejsce w
1995 r. na Mazurach, kiedy to po
huraganowych wiatrach zwiąło
gniazdo z **2 młodymi i samicą**, która
nie przeżyła. Do odbudowanego
dzień później **sztucznego gniazda**
włożono **młode wraz z zapasem ryb**.
Akcja zakończyła się **sukcesem**,
samiec sam dalej donosił ryby.

<http://www.koo.org.pl/aktualnosci/167-na-ratunek-rybolowom>



fot. A. Sulej



fot. R. Sievers

Nadleśnictwo Olsztyn – leśnictwo Košno

- W latach 2010-2012 para odchowuje łącznie 6 młodych.
- W 2013 roku przylatuje samiec, samicy brak
- W 2014 roku przylatuje samiec, samicy brak
- W 04.04.2015 budowa nowego gniazda,
16.04.2015 przy gnieździe pojawia się samica z łotewską obrączką,
- W latach 2015 – 2017 para odchowuje w każdym roku po 1 młodym
- W 2018 roku brak samicy z obrączką, pojawia się inny ptak. Para odchowuje dwójkę młodych.



Nadleśnictwo Strzałowo – leśnictwo Lipowo



Fot. Krzysztof Stasiaczek



- W 2014 roku para pojawiła się nad jez. Majcz Wielki ale do lęgów nie przystąpiła
- W 2015 roku udało się odczytać numer obrączki na samicy
- W 2017 roku silne wiatry powodują zdmuchnięcie jedyne młodego z gniazda
- Wiosną 2018r samica przylatuje do rewiru wcześniej aniżeli samiec, zniecierpliwiona brakiem samca odlatuje do innego gniazda oddalonego o 8,5km, skąd przepędza przebywającą tam samice.
- W czerwcu 2018 roku w rewirze pojawia się para ptaków.

Nadleśnictwo Nidzica – leśnictwo Jeleń



- W latach 2011-2014 para z sukcesem wyprowadza młode,
- Śmierć jednego osobnika z pary w 2015 roku spowodowała śmierć dwójki młodych w gnieździe,
- Wiosną 2016 roku pojawił się tylko jeden ptak, który poprawiał konstrukcję gniazda,
- W 2017 roku gniazdo uległo zniszczeniu, brak ptaków w rewirze.



Projekt „Ochrona rybołowa *Pandion haliaetus* na obszarach SPA Natura 2000 w Polsce”

od 07.2017 roku



*Projekt współfinansowany ze środków Komisji Europejskiej w ramach Programu LIFE,
Narodowego Funduszu Ochrony Środowiska i Gospodarki Wodnej,
Państwowego Gospodarstwa Leśnego Lasy Państwowe i Komitetu Ochrony Orłów*

Montaż fotonpułapek

W 2018 roku zostało zamontowanych 6 fotonpułapek w województwie war-maz:

- Nadleśnictwie Olsztyn
- Nadleśnictwie Nowe Ramuki
- Nadleśnictwie Strzałowo
- Nadleśnictwo Maskulińskie
- Nadleśnictwie Czerwony Dwór (2)



26.06.2018



26.06.2018



Nadleśnictwo Nowe Ramuki



Nadleśnictwo Maskulińskie





Nadleśnictwo Czerwony Dwór_2



Nadleśnictwo Olsztyn



Nadleśnictwo Strzałowo



Nadleśnictwo Strzałowo





Undefined **F**lying **O**bject

?

Platformy dla rybołowa

Na obszarze województwa warmińsko-mazurskiego w 2018 roku zostało wybudowanych:

- 16 platform na obszarze Puszczy Napiwodzko Ramuckiej
- 12 platform w Puszczy Piskiej
- 8 platform w Puszczy Boreckiej

W 2019 roku planowana jest budowa podobnej ilości sztucznych platform gniazdowych.

W ramach projektu powstaną **72** sztuczne gniazda dla rybołowa.

Fot. Sebastian Wręga





Protokoły weryfikacji strefy ochrony ostoi, miejsc rozrodu i regularnego przebywania rybołowa

W 2017 roku zostało przygotowanych:

- 7 protokołów funkcjonowania stref ochronnych na obszarze Natura2000 Puszcza Napiwodzko-Ramucka

W 2018 roku zostały przygotowane:

- 3 protokoły stref ochronnych w Puszczy Napiwodzko Ramuckiej;
- 3 w Puszczy Piskiej;
- Kolejne w przygotowaniu z Puszczy Boreckiej

Nie stwierdzono nieprawidłowości oraz zagrożeń w strefach ochronnych !

Ochrona rybołowa *Pardalin haliaetus* na wybranych obszarach SPA Natura 2000 w Polsce. LIFE15 NAT/PL/000819.
Zad. A1. Weryfikacja granic stref ochronnych utworzonych dla rybołowów na obszarach Natura 2000 SPA

PROTOKÓŁ WERYFIKACJI STREFY OCHRONY OSTOI, MIEJSCA ROZRODU I REGULARNEGO PRZEBYWANIA RYBOŁOWA

I. Dane lokalizacyjne

Nazwa, kod obszaru N2000: Puszcza Piska PLB280008	Nr stanowiska KOO: PP3
Województwo: warmińsko – mazurskie	Powiat: mikołajski
Gmina: Mikołajki	Nadleśnictwo: Maskulińskie
Leśnictwo / kod SILP: Śniardwy / 01-16-2-12-100	Oddział i pododdział: 100g

II. Sporządzający:Michał Zygmunt.....

III. Opis stref i otoczenia

Akt ustanawiający strefę ochrony (organ, data i znak decyzji)	Decyzja nr 583-2 z dnia 30.06.2010 wydana przez Regionalnego Dyrektora Ochrony Środowiska w Olsztynie
Powierzchnia całkowita (PC):	48,329 ha
Powierzchnia ochrony okresowej (POO):	22,276 ha
Powierzchnia ochrony całorocznej (POC):	26,053 ha

IV. Drzewo/a gniazdowe (dgnia) i biocenotyczne¹ (dbjoc – odpowiednio do 0,2, 0,5, 1,0 km od dgnia)

Opis dgnia: so, 186 lat, d1/3 =57, h =32, defol – 30%, zwarcie luźne –, Kraft – pan		
Współrzędne dgnia:	53 46 16.00	21 30 10.00
Opis dbjoc nr 1 (do 200m): so, 186 lat, d1/3 =69, h =29, defol – 20%, zwarcie – luźne –, Kraft – pan		
Współrzędne dbjoc:	53°46'26.33"	21°33'13.53"
Opis dbjoc nr 2 (do 500m):		
Współrzędne dbjoc:	N	E
Opis dbjoc nr 3 (do 1 km):		
Współrzędne dbjoc:	N	E

V. Kategoria zajęcia dgnia (wg Postupańskiego):

1. W roku wizji terenowej: **Q** / **Ny**
2. Ostatni rok zajęcia dgnia co najmniej z kategorią **P**: ...2018.....
3. Ostatni rok zajęcia dgnia co najmniej z kategorią **B**: ...2018.....

Ochrona rybołowa *Pardalin haliaetus* na wybranych obszarach SPA Natura 2000 w Polsce. LIFE15 NAT/PL/000819.
Zad. A1. Weryfikacja granic stref ochronnych utworzonych dla rybołowów na obszarach Natura 2000 SPA

VII. Uwagi:

VIII. WNIOSKI

1. Analiza powierzchni i przebiegu granic strefy ochrony całorocznej (opisowo: obecność wydzieleń w wieku >120 lat, obecność drzew w wieku >140 lat, adekwatność granic do rzeczywistych potrzeb z punktu widzenia wymagań biologii legowej rybołowa)

Strefa zaprojektowana w sposób adekwatny z punktu wymagań biologii legowej rybołowa.

2. Analiza powierzchni i przebiegu granic strefy ochrony okresowej (opisowo: obecność wydzieleń w wieku >120 lat, obecność drzew w wieku >140 lat, adekwatność granic do rzeczywistych potrzeb z punktu widzenia wymagań biologii legowej rybołowa)

Strefa zaprojektowana w sposób adekwatny z punktu wymagań biologii legowej rybołowa.

3. Rekomendacje dla organu ustanawiającego dotyczące zmiany i/lub utrzymania granic ochrony strefowej:

Brak

4. Rekomendacje dla NadleśnictwaMaskulińskie.....dotyczące ochrony wydzieleń i dbjoc w promieniu do 1 km od dgnia:

Brak

Sporządził/podpis:

Data:

Paszporty dla rybołowa



W 2017 roku zostało
przygotowanych:

- 7 paszportów z obszaru Natura2000 Puszcza Napiwodzko-Ramucka

W 2018 roku zostało
przygotowanych:

- 5 paszportów stanowisk rybołowa leżących na obszarze Puszczy Piskiej;
- 3 w Puszczy Boreckiej;

PASZPORT DLA STANOWISKA RYBOŁOWA cz. B

I. Opis drzewostanu i siedliska < 200 m od drzewa gniazdowego:

1. Dominujący typ siedliskowy lasu:

las świeży

2. Uwilgotnienie:

świeże

3. Typ gleby:

Gleby rdzawo brunatne

4. Lesistość w promieniu 2 km o ognia

94%

5. Czynniki antropogeniczne / inne

	zabudowa	drogi utwardz.	linie energ.	skraj lasu/pole	turystyka	inne HA/BBU	inne
Odległości w metrach	1030	260	95	10	x	2490	x

6. Zagrożenia istniejące siedliska / lasu:

Nie stwierdzono.

7. Zagrożenia potencjalne siedliska / lasu:

Niepokojenie ptaków podczas koszenia środkowej łąki na wczesnym etapie wysiadywania przez ptaki - odległość do skraju lasu 10 metrów. Niepokojenie ptaków podczas napraw, wykaszania pasów zieleni znajdujących się pod pobliską linią energetyczną.

8. Propozycja zabiegów naprawczych siedliska lęgowego:

W przypadku ponownego zajęcia rewiru przez rybołowy -zabiegi związane z wykaszaniem zakrzaczeń znajdujących się w pobliżu linii energetycznej należy przeprowadzać po wylocie młodych.

Kontrola stanowisk/żerowisk przez Opiekunów Gniazd



W ramach zadania
Opiekunowie :

- Sprawdzili żerowiska w okolicy znanych stanowisk rybołowa,
- Skontrolowali platformy budowane przez KOO przed rozpoczęciem projektu,
- Skontrolowali stanowiska pod względem obecności ptaków,
- Brali udział w obrączkowaniu młodych rybołowów
- Pomagali przy próbie odłowu osobników dorosłych



Fot. Piotr Waszkiewicz



Co jeszcze?

- Montaż fotopułapek przy gniazdach,
- Badania ichtiologiczne zbiorników wodnych wykorzystywanych przez rybołowy,
- Zarybienie jezior i stawów, na których polują ptaki,
- Badania DNA krajowej populacji,
- Przygotowanie transmisji online z gniazda w naszym województwie,
- Zakładanie nadajników na ptaki dorosłe.

Dziękuję za uwagę!



Michał Zygmunt

Komitet Ochrony Orłów

