

**Plan działań po zakończeniu projektu LIFE**  
**Ochrona rybołowa *Pandion haliaetus* na wybranych**  
**obszarach spa natura 2000 w Polsce"**



LIFE Project Number

**LIFE15/NAT/000819**

**30/11/2021**

**< LIFEPandionPL >**

Warszawa 30 listopada 2021



*Projekt współfinansowany ze środków Komisji Europejskiej w ramach Programu LIFE,  
Narodowego Funduszu Ochrony Środowiska i Gospodarki Wodnej,  
Państwowego Gospodarstwa Leśnego Lasy Państwowe i Komitetu Ochrony Orłów*

Spis treści:

1. Wprowadzenie
2. Założenia realizacji projektu
3. Cele projektu
4. Podsumowanie realizacji projektu
5. Cele realizacji zadań po zakończeniu projektu LIFE
6. Zadania zaplanowane do realizacji po zakończeniu projektu LIFE
7. Finansowanie działań po zakończeniu projektu LIFE



*Fot. Cezary Korkosz*

## 1. Wprowadzenie

Plan działań po zakończeniu LIFE w ramach projektu LIFE Natura2000 LIFEPandionPL ma na celu zapewnienie utrzymania efektu ekologicznego realizowanych w trakcie projektu działań, dalsze rozpowszechnianie wiedzy na temat ochrony rybołówów na terenie obszarów NATURA 2000 w Polsce.

W poniższym dokumencie opisujemy w sposób wyczerpujący metodologiczne podejście, środki techniczne i narzędzia, za pomocą których beneficjenci projektu zamierzają kontynuować działania realizowane w projekcie LIFE.

Plan działań po zakończeniu projektu LIFE wskazuje, w jaki sposób beneficjenci będą kontynuować (po zakończeniu projektu) informowanie o potrzebie i znaczeniu ochrony rybołówów. Każde działanie realizowane w kolejnych latach po zakończeniu projektu zawiera opis kosztów oraz zakresu odpowiedzialności beneficjentów, a także harmonogram prac i planowane efekty.

Tytuł projektu: "Ochrona rybołowa *Pandion haliaetus* na wybranych obszarach SPA Natura 2000 w Polsce" Nr LIFE15 NAT PL000819 LIFEPandionPL

Beneficjent Koordynujący: Dyrekcja Generalna Lasów Państwowych

Współbeneficjent: Komitet Ochrony Orłów

Okres realizacji projektu: 1.10.2016 – 30.06.2021

Planowany budżet projektu: 1 373 484 EURO

Całkowity koszt projektu: 1 164 585,82 EURO

Dofinansowanie z Programu LIFE: 670 817,03 EURO

Dofinansowanie z Narodowego Funduszu Ochrony Środowiska i Gospodarki Wodnej: 332 025,11 EURO

Wkład własny DGLP: 141 448,49 EURO

Wkład własny KOO: 20 295,19 EURO

Kontakt	e-mail:
Dyrekcja Generalna Lasów	<a href="mailto:lukasz.porebski@lasy.gov.pl">lukasz.porebski@lasy.gov.pl</a>
Łukasz Porębski	<a href="mailto:rybolow.life@lasy.gov.pl">rybolow.life@lasy.gov.pl</a>
telefon: +48 22 58 98 297	<a href="mailto:sekretariat@lasy.gov.pl">sekretariat@lasy.gov.pl</a>
+ 48 22 58 98 298	strona internetowa:
	<a href="http://www.rybolowy.pl">www.rybolowy.pl</a>
	<a href="http://www.koo.org.pl">www.koo.org.pl</a>

## 2. Założenia realizacji projektu



*Młode rybołowcy w trakcie obrączkowania  
Fot. Cezary Korkosz*

Rybołów jest jednym z najrzadszych lęgowych ptaków szponiastych w Polsce. Gatunek ten umieszczony jest w załączniku I Dyrektywy Ptasiej, a także w Polskiej Czerwonej Księdze zwierząt, gdzie ma status VU – gatunek narażony na wyginięcie. Zgodnie z obowiązującym rozporządzeniem o ochronie gatunkowej zwierząt rybołów wymaga ochrony czynnej. Obecnie w Polsce jest gatunkiem, o wysokim statusie zagrożenia, dla którego utrzymanie stabilnej populacji wymaga podjęcia działań ratunkowych.

Rybołów jest gatunkiem kosmopolitycznym gniazdującym prawie na wszystkich kontynentach. Obecnie jest jednym z najszerzej rozprzestrzenionych na świecie gatunków ptaków szponiastych. W Europie gniazduje od Szkocji, przez Skandynawię, wschodnie i północne Niemcy, Polskę, Białoruś, Litwę, Łotwę i Estonię, po rozległe obszary Rosji. Niewielkie populacje występują ponadto we Francji i na niektórych wyspach na Morzu Śródziemnym. Na Starym Kontynencie 90% jego populacji zamieszkuje Szwecję, Finlandię, Norwegię i Rosję, gdzie gnieździ się razem około 9 tys. par. Silne populacje zasiedlają również Niemcy i Wielką Brytanię (razem około 1 tys. par). Inne rozległe arealy lęgowe znajdują się też w Ameryce Północnej, Australii i Oceanii.

Znaczący spadek liczebności rybołowów w Polsce wypada na początek XX w. Jest to okres rozpoczynający doskonalenia i rozpowszechnienia się broni palnej w wielu warstwach społecznych. W konsekwencji był to czas eksterminacji wszystkich gatunków ptaków drapieżnych uważanych za „szkodniki”. Tylko na samym Śląsku w tym okresie zabijano corocznie do 30 rybołowów. W wielu krajach, w tym także w Polsce, zamieranie dużej liczby gatunków trwała do drugiej połowy XX w. Dodatkowo w drugiej poł. XX w. ogromne straty w populacjach wielu drapieżców poczyniło

powszechne stosowanie w Europie środków ochrony roślin, w tym głównie DDT. Wiele szkodliwych pestycydów i innych toksycznych substancji służyło wówczas z pól i fabryk do gleby i wody zanieczyszczając ryby będące jedynym pokarmem rybołowów.

Stopniowo od pocz. lat 70-tych XX w. następuje widoczna odbudowa euroazjatyckiej populacji rybołowów. W wielu krajach ograniczono lub wycofano z użycia DDT oraz rozpoczęto wieloletnie badania i projekty ochronne, które istotnie przyczyniły się do zwiększenia liczebności tego gatunku. W Wielkiej Brytanii (w Szkocji), po wyłączeniu na pocz. XX w., pierwszy lęg odnotowano w 1954 roku. Po 20 latach było już tam 14 stanowisk lęgowych (Prestit 1977), a rybołowcy stały się światowym symbolem ochrony przyrody. W latach 2000-2014 odnotowano szybki wzrost europejskiej populacji rybołowów prawie we wszystkich krajach; w sumie przybyło ponad 1300 par (tab. 1). Ptaki w ciągu ostatnich 15 lat powróciły do Portugalii, Danii oraz Walii i Anglii. Najwyższy wzrost liczebności w tym czasie nastąpił w Norwegii (+53%), bardzo wysoki w Niemczech i Szkocji oraz w Szwecji.

Jedynie i jednocześnie bardzo silne spadki liczebności w latach 2000-2014 odnotowano w trzech sąsiadujących ze sobą krajach: Ukrainie, Polsce, i Litwie.

Założenia projektu powstały w 2014 roku. Analiza ornitologów wskazała, że rybołowcy jest gatunkiem wymagającym pilnej pomocy. Doświadczenie nabyte przez jednostki Lasów Państwowych przy realizacji projektów LIFE wskazuje, że jest to program pozwalający na elastyczne zarządzanie projektami w stale zmieniającym się środowisku przyrodniczym. Podjęta w 2015 roku decyzja o aplikowaniu o środki LIFE zaowocowała zrealizowanym w latach 2016-2021 projektem „Ochrona rybołowcy *Pandion haliaetus* na wybranych obszarach spa natura 2000 w Polsce”.

### 3. Cele projektu:

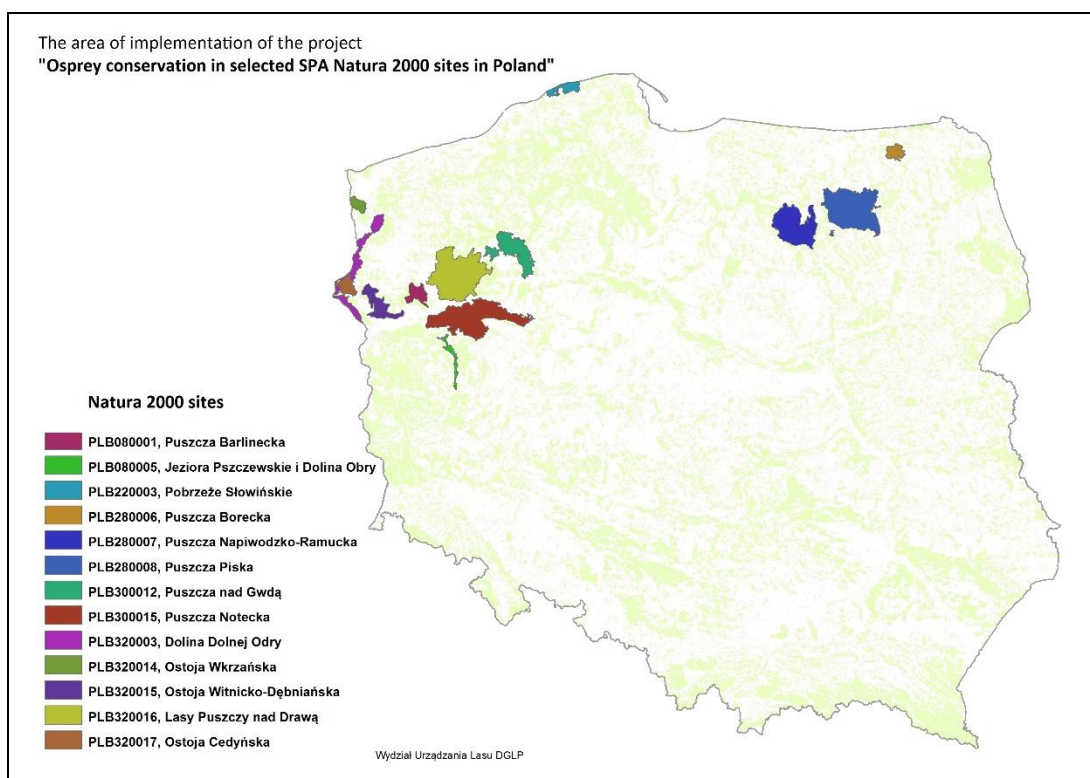
Celem projektu było objęcie szczegółową i kompleksową ochroną wszystkich stanowisk rybołowców *Pandion haliaetus* w Polsce na obszarach sieci Natura 2000 oraz uzyskanie wzrostu liczebności populacji rybołowców o 20% pomiędzy 2014 a 2021 rokiem. Długofalowym celem projektu jest utrzymanie stałego trendu wzrostu liczebności rybołowców w Polsce do poziomu gwarantującego utrzymanie trwałości zachowania populacji tego gatunku.

Cel projektu został osiągnięty poprzez realizację następujących zadań:

- Identyfikacja wszystkich stanowisk rybołowców położonych na obszarach Natura 2000 SPA i czynników stanowiących dla nich zagrożenie wraz z analizą czynników ograniczających występowanie rybołowców na obszarach sieci Natura 2000 SPA.
- Objęcie specjalną ochroną wszystkich znanych stanowisk poprzez powołanie sieci opiekunów gniazd i stanowisk.
- Objęcie monitoringiem satelitarnym 21 rybołowców.
- Odtworzenie stanowisk rybołowców poprzez budowę nowych 232 gniazd nadrzewnych oraz 50 gniazd na słupach wysokiego napięcia.
- Zwiększenie bazy żerowej na łowiskach rybołowców w obszarach Natura 2000 SPA w Polsce oraz wzrost wiedzy osób zarządzających jeziorami i stawami.
- Zawiązanie ścisłej współpracy międzynarodowej poprzez wykorzystanie wiedzy i doświadczeń z Niemiec, Szwecji, Finlandii i Szkocji oraz transfer najlepszych praktyk na tereny Litwy. Organizacja dwóch konferencji międzynarodowych oraz 2 warsztatów prowadzonych przez ekspertów z zagranicy.
- Wypracowanie wytycznych dotyczących współpracy międzyinstytucjonalnej w celu wykrywania lub zapobiegania przestępstwom na przyrodzie "Wild Life Crimes".

- Wypracowanie wytycznych dla zrównoważonej gospodarki rybackiej w rejonach występowania rybołowa.
- Wypracowanie wytycznych dotyczących ochrony rybołowa dla Europy Środkowej.
- Wzrost świadomości społeczeństwa na temat występowania i biologii rybołowów w Polsce poprzez realizację konkursów dla dzieci, szkolenia specjalistyczne oraz kampanię w mediach promującą realizację projektu oraz ochronę rybołowa.

W trakcie trwania projektu (czyli w latach 2016-2021) realizacja działań w terenie zaplanowana była na wybranych 12 obszarach Natura 2000, czyli we wszystkich, w których rybołowy występują lub występowały w latach 2010-2014. Obszary wybrane do projektu charakteryzują się mozaiką siedlisk, znacznym udziałem różnowiekowych obszarów leśnych z dużym udziałem jezior oraz stawów gospodarczych.



Mapa nr 1 – Wybrane do projektu obszary sieci Natura 2000

Działania ochronne dla rybołowa prowadzone są od wielu lat. Niestety niewielka skala i brak kompleksowego podejścia, połączonego ze szczegółowym monitoringiem i potwierdzonymi badaniami określeniem zagrożeń, nie dawała odpowiedzi na wszystkie pytania. Realizowany projekt ochrony rybołowów był pierwszym, z tak kompleksowym podejściem do ochrony tego gatunku. Jego realizacja przyczyniła się do zahamowania spadku liczebności rybołowów pierwszy raz od 30 lat. Konieczne jest jednak utrzymanie efektów realizowanych działań i ich kontynuacja w zakresie związanym z ochroną i monitoringiem populacji.

#### 4. Podsumowanie realizacji projektu

Na początku projektu konieczna była szczegółowa inwentaryzacja populacji rybołowa. Stanowisk lęgowych rybołowów jest około 33, ale znane są też lokalizacje, gdzie rybołowy pojawiają się parami lub pojedynczo i nie przystępują do lęgów. Wszystkie takie miejsca zostały spisane i przeanalizowane



przez ornitologów. Dzięki temu obecnie, każde czynne stanowisko lęgowe rybołówów ma swój „paszport”, czyli dokument szczegółowo opisujący wszystkie aspekty środowiska otaczającego drzewa gniazdowe. Dodatkowo opisano jeziora i przeprowadzono monitoring zasobności jezior w ryby, z których korzystają rybołowy w trakcie swoich polowań.

Działania projektu skupiały się przede wszystkim na pełnym poznaniu wszystkich aspektów funkcjonowania populacji rybołówów w Polsce oraz na zapobieganiu zidentyfikowanym zagrożeniom dla jego populacji. Już w początkowej fazie projektu okazało się, że dotychczasowa wiedza na temat rybołówów była niepełna i dopiero zaangażowanie dużych środków



*Młode rybołowy w trakcie obrączkowania  
Fot. Cezary Korkosz*

finansowych projektu LIFE, licznej grupy osób oraz nowych technologii (kamery, fotopułapki i loggery GPS) pozwoliło zweryfikować dotychczasowe dane. Dlatego też w ramach projektu, w latach: 2017-2021 prowadzony był monitoring miejsc występowania rybołówów, monitoring wizyjny gniazd oraz badania nad migracją rybołówów na zimowiska. Materiały zebrane z wykorzystaniem nowych technologii dostarczają każdego roku szeregu odpowiedzi na ważne pytania: Jakie gatunki ryb i jak często przynoszą rybołowy do gniazda? Jakie są różnice w zachowaniu ptaków na platformach zamontowanych na słupach, a tych na drzewach? Co zagraża rybołowom? Podczas prowadzonego monitoringu wizyjnego, zaobserwowano również skuteczne ataki na rybołowy innych ptaków drapieżnych: bielika i jastrzębia, co jest czynnikiem naturalnym.

Rybołowy żywią się niemal wyłącznie rybami. Bezpośrednio odpowiedzialni za bazę żerową rybołówów są praktycznie wyłącznie zarządy jezior oraz właściciele stawów hodowlanych. Oznacza to, że dwie grupy podmiotów gospodarczych – właściciele stawów rybnych oraz dzierżawcy jezior są odpowiedzialni za dostępność pokarmu dla tych ptaków. Współpraca z tymi podmiotami oraz z samorządowcami i ichtiologami staje się więc kluczowa, jeśli celem projektu była poprawa warunków żerowych i zwiększanie liczby lęgów rybołówów w Polsce. Dlatego też w trakcie projektu, przeprowadzono badania stanu zarybienia jezior, a także stanu ich eutrofizacji oraz gospodarki na stawach rybackich. Odpowiadając na zidentyfikowane zagrożenia prowadziliśmy działania w celu zwiększenia bazy pokarmowej oraz bezpieczeństwa ptaków na akwenach poprzez dodatkowe zarybienia wybranych jezior.

Zamontowano 50 platform na słupach wysokiego napięcia oraz 232 na drzewach, które będą służyły ptakom jeszcze przez wiele lat po zakończeniu działań projektowych. Część z nich może zostać zajęta, a część stanowić gniazda dodatkowe, z których ptaki będą korzystały okazjonalnie. Było to kluczowe działanie mogące przynieść istotną zmianę populacji rybołówów, ponieważ zamontowane platformy na słupach wysokiego napięcia powinny zainteresować m.in. populację niemiecką tego gatunku. Wybudowane w niespotykanej dotychczas skali w kraju platformy zachęcające ptaki do lęgów są już sukcesywnie zajmowane zarówno przez rybołowy, jak i inne rzadkie gatunki ptaków szponiastych: sokoła wędrownego (na zachodzie kraju) i bielika (w Polsce północno-wschodniej).



*Sztuczna platforma lęgowa  
Fot. Mariusz Urban*

Ochrona przyrody nie jest już zadaniem tylko dla wąskiej grupy wybranych. Lokalna społeczność chce i może brać udział w ochronie przyrody. W tym celu w projekcie powołano sieć wolontariuszy – opiekunów, którzy zostali odpowiedzialni za monitoring wybranych stanowisk rybołówów. Powołana do życia grupa wolontariuszy projektu oraz pracownicy Lasów Państwowych uczestniczący w projekcie stanowią merytoryczną i zaangażowaną grupę około 100 osób, która w dłuższej perspektywie będzie dalej wspierać ochronę rybołówów już po zakończeniu projektu LIFE. Angażowanie interesariuszy do współpracy w ochronie rybołówów związane jest z organizowaniem wielu spotkań, szkoleń i konferencji. W projekcie przeprowadzono szereg warsztatów i spotkań, które pozwoliły przekazać zainteresowanym informację dotyczącą rybołówów oraz wpływu prowadzonej gospodarki rybackiej na populację.

W projekcie przeprowadzono różnorodne działania informacyjne i komunikacyjne. Szczególnie duży zasięg odbiorców miały filmy wyprodukowane na zlecenie DGLP, które są emitowane przez Telewizję Polską oraz opublikowana transmisja online z kamer zamieszczonych przy gniazdach. Duże zainteresowanie wzbudził także mural rybołowa w Pile.

Projekt w znaczący sposób uzupełnił wiedzę ornitologów o populacji rybołówów w Polsce. Działania monitoringowe zainicjowane w 2017 r. dzięki realizacji projektu LIFE i kontynuowane w latach 2018-2021 przyczyniły się do znacznego poprawienia wiedzy o kierunkach prowadzenia dalszej ochrony tego gatunku. Uzyskano wiele informacji dotyczących zagrożeń ograniczających wzrost populacji rybołowa. Wypracowano i wdrożono szereg metod zapobiegających temu zjawisku, które prawdopodobnie będą skutkować poprawą warunków bytowania tego gatunku.



Pomimo wykonania tak kompleksowego projektu i uzyskania efektu w postaci wzrostu liczby par rybołówów w Polsce, konieczne jest kontynuowanie działań po zakończeniu projektu LIFE. Populacja rybołówów jeszcze przez wiele kolejnych lat będzie na granicy stabilności populacji. Aby efekty projektu zostały utrzymane konieczne jest realizowanie dalszych działań dotyczących monitoringu populacji oraz ochrony rybołówów przed zagrożeniami.

## 5. Cele realizacji zadań po zakończeniu projektu LIFE

### I. Cele długoterminowe

- a. Wzrost liczebności rybołówów do 40 stanowisk lęgowych do 2026 r.
- b. Utrzymanie stabilnej populacji na terenie wschodniej i zachodniej Polski.

### II. Cele szczegółowe

- a. Zachowanie tendencji wzrostowej w liczebności rybołówów
- b. Dalszy wzrost świadomości o zagrożeniach dla rybołówów wśród środowiska rybackiego i wędkarskiego.
- c. Monitorowanie stanu populacji przez utrzymanie działalności grupy wolontariuszy



Rybołów w trakcie zakładania nadajnika GPS  
Fot. Łukasz Czajka - Archiwum KOO

## 6. Zadania zaplanowane do realizacji po zakończeniu projektu LIFE do 2026 r.

1. Nazwa zadania: Utrzymanie efektu ekologicznego poprzez utrzymanie i naprawę platform pod gniazda zamontowanych w trakcie projektu w ramach działania C2.



Opis zadania: W trakcie projektu zamontowano 232 platformy na drzewach. Opieka nad nimi stanowić będzie najważniejsze zadanie zarówno dla Komitetu Ochrony Orłów, jak i dla służb Lasów Państwowych.

Stan techniczny każdej z zamontowanych platform na drzewie będzie weryfikowany co roku przez ornitologów z KOO, opiekunów gniazd i stanowisk oraz leśników, którzy monitorują populację rybołówów w danym regionie. W trakcie projektu dochowano najwyższej staranności co do jakości wykonania platform i ich trwałości, jednakże warunki przyrodnicze mogą niekorzystnie wpłynąć na ich stan i przydatność dla rybołówów. W przypadku złego stanu technicznego platformy będą wymieniane lub naprawiane. Szczególnie ważne są w tym przypadku platformy, które zostały zasiedlone lub przy których obserwowano ptaki. Finansowanie napraw będzie uzgadniane między KOO, a lokalnym nadleśnictwem na podstawie oddzielnych porozumień.

Szacowany koszt roczny: 5 000 zł

Instytucja odpowiedzialna: KOO

Finansowanie: środki własne KOO, wybrane jednostki Lasów Państwowych.



*Dariusz Anderwald – prezes KOO oraz Stefa Lewandowski w trakcie zakładania nadajnika GPS na rybołowa  
Fot. Archiwum KOO*

2. Nazwa zadania: Utrzymanie efektu rzeczowego poprzez utrzymanie i naprawę platform pod gniazda zamontowanych w trakcie projektu w ramach działania C1.



*Montaż platformy lęgowej na słupie 400 kv linii PSE  
Fot. Archiwum DGLP*

Każda z 50 platform na słupach wysokiego napięcia ENEA lub PSE S.A. będzie monitorowana przez ornitologów KOO lub przez leśników odpowiedzialnych za monitoring rybołówów w danym regionie. Stan techniczny platform będzie także oceniany przez pracowników firmy dystrybucji energii odpowiedzialnych za utrzymanie stanu technicznego linii wysokiego napięcia. W przypadku konieczności napraw platform DGLP wspólnie z ENEA lub z PSE będą ustalali zakres działań  
Szacowany koszt roczny: 15 000 zł

Instytucja odpowiedzialna: DGLP

Finansowanie: środki DGLP, wybrane jednostki Lasów Państwowych.

3. Nazwa zadania: Utrzymanie monitoringu stanowisk rybołówów rozpoczętego w ramach działań C5, D1, D3.

Opis zadania: Wszystkie czynne stanowiska będą w kolejnych latach monitorowane siłami wolontariuszy KOO tradycyjną metodą obserwacji z ziemi ze stałych punktów za pomocą lunety, minimum raz w roku w okresie od 15 kwietnia do 15 czerwca. Pracami będą kierować właścivi regionalnie koordynatorzy KOO. Planuje się także sukcesywne włączanie zlokalizowanych stanowisk lęgowych rybołowa w ramach projektu LIFE do systemu Państwowego Monitoringu Ptaków (podprogram Monitoringu Gatunków Rzadkich), co zapewni ciągłość finansowania i należyłą archiwizację danych.

Szacowany koszt roczny: wolontariat

Instytucja odpowiedzialna: KOO

Finansowanie: KOO

4. Nazwa zadania: Monitoring z użyciem fotopułapek zamontowanych w ramach działania D1



Opis zadania: W monitoringu wykorzystywanych będzie 10 fotopułapek zakupionych w projekcie, które będą przekazane do nadleśnictw do dalszego użytkowania. Fotopułapki będą montowane na zlecenie nadleśnictw przy wskazanych przez ornitologów lokalizacjach. Wyniki będą opracowywane przez członków KOO w ramach Monitoringu Gatunków Rzadkich oraz publikowane na stronie projektu [www.rybolowy.pl](http://www.rybolowy.pl)

Rybołów – zdjęcie z fotopułapki Fot. Archiwum KOO

Szacowany koszt roczny: 10 000 zł

Instytucja odpowiedzialna: DGLP

Finansowanie: wybrane jednostki Lasów Państwowych.

5. Nazwa zadania: Powołanie nowych stref ochrony rybołowów w ramach kontynuacji działania A2

Opis zadania: W efekcie realizacji projektu powstało 9 nowych stanowisk lęgowych rybołowów. Przykładami mogą być np. stanowiska w nadleśnictwach: Kłodawa, Głusko, Jedwabno, czy Maskulińskie. Zakładamy dalszy wzrost liczby stanowisk rybołowów. W związku z tym, jeśli stanowiska będą zajęte w kolejnych latach, pracownicy jednostek Lasów Państwowych wspólnie z ornitologami z KOO będą przygotowywać wnioski o powołanie stref ochrony gniazd rybołowów, które będą składane do regionalnych dyrekcji ochrony środowiska.

Szacowany koszt roczny: Wolontariat

Instytucja odpowiedzialna: RDOŚ na podstawie wniosków KOO i Lasów Państwowych

Finansowanie: bezkosztowo

6. Nazwa zadania: Utrzymanie grupy wolontariuszy powołanej w działaniu C5

Opis zadania: Powołana do życia grupa opiekunów gniazd i stanowisk rybołowów będzie funkcjonować, jako grupa wolontariuszy po zakończeniu projektu. Zakładamy, że grupa będzie liczyła w dalszym ciągu około 30 osób. Opiekunowie odpowiedzialni będą za monitorowanie stanowisk lęgowych rybołowów, ale przede wszystkim ich zadaniem będzie pomoc ornitologom z KOO w monitorowaniu nowych platform zamontowanych w trakcie projektu i szukanie nowych stanowisk rybołowów. Opiekunowie będą ściśle współpracować z regionalnymi koordynatorami KOO oraz lokalnymi nadleśnictwami.

Szacowany koszt roczny: Wolontariat

Instytucja odpowiedzialna: KOO

Finansowanie: bezkosztowo

7. Nazwa zadania: Dalszy monitoring tras migracji z wykorzystaniem loggerów zakupionych w działaniu D1

Opis zadania: Do czasu działania loggerów założonych na ptaki Komitet Ochrony Orłów będzie utrzymywał transmisje z co najmniej 7 loggerów założonych na rybołowach. KOO zobowiązuje się do regulowania należności abonamentowych z tytułu opłat za przesyłane dane. Pozyskiwane dane będą sukcesywnie opracowywane przez Komitet Ochrony Orłów, a ich wyniki dostępne na stronie projektu.

Szacowany koszt roczny: 1 000 zł

Instytucja odpowiedzialna: KOO

Finansowanie: środki własne KOO

8. Nazwa zadania: Prowadzenie transmisji online rozpoczętej w działaniu D3

Opis zadania: Komitet Ochrony Orłów we współpracy z jednostkami Lasów Państwowych planuje przez kolejne 5 lat coroczne uruchamianie i serwisowanie transmisji online w obecnych lokalizacjach. Transmisja będzie stale dostępna na kanale Youtube Komitetu Ochrony Orłów oraz stronie projektu.



Instalacje będą gotowe przed przylotem ptaków tak, aby umożliwić transmisję z gniazd. W przypadku uszkodzenia elementu instalacji podjęte zostaną próby jej szybkiej naprawy z uwzględnieniem wymagań biologii i ochrony rybołowa. Dane pozyskane z nagrań z kamer będą sukcesywnie oceniane i analizowane przez specjalistów z KOO. Transmisja online będzie również ważnym działaniem promocyjnym i edukacyjnym dostępnym dla szerokiej społeczności.

Szacowany koszt: 5 000 zł

Instytucja odpowiedzialna: KOO

Finansowanie: środki własne KOO, środków jednostek Lasów Państwowych

#### 9. Nazwa zadania: Prowadzenie dalszej współpracy ze środowiskiem rybackim i wędkarskim rozpoczętej w działaniu E1

Podjęta współpraca ze środowiskiem wędkarskim i rybackim będzie kontynuowana przez pracowników Dyrekcji Generalnej Lasów Państwowych po zakończeniu projektu. Podpisane porozumienie z Polskim Związkiem Wędkarskim zaowocowało dotychczas zarówno udziałem przedstawicieli projektu w spotkaniach dla członków PZW, jak i udziałem wędkarzy w warsztatach prowadzonych w ramach projektu. W kolejnych latach współpraca będzie kontynuowana poprzez wzajemne przekazywanie informacji dotyczących ochrony rybołówów oraz udział przedstawicieli Lasów Państwowych w spotkaniach organizowanych dla członków PZW.



*Łukasz Porębski – kierownik projektu LIFEPandionPL z ramienia DGLP oraz Dariusz Anderwald – Prezes Komitetu Ochrony Orłów, w trakcie otwarcia międzynarodowej konferencji o ochronie rybołówów w Warszawie.  
Fot. Archiwum DGLP*

Dodatkowo zostanie podpisane porozumienie o współpracy pomiędzy Polskim Towarzystwem Rybackim (PTRyb) a Dyrekcją Generalną Lasów Państwowych. PTRyb to organizacja zrzeszająca właścicieli i zarządców stawów gospodarczych, która brała już udział w wielu spotkaniach organizowanych w ramach projektu. Na jednym ze spotkań PTRyb wygłoszony został również referat na temat ochrony rybołowa. Takie prezentacje będą miały miejsce w kolejnych latach. Stałym wydarzeniem organizowanym dla całego środowiska jest Krajowa Konferencja Rybackich Użytkowników Jezior, Rzek i Zbiorników Zaporowych, w której pracownicy Lasów Państwowych lub członkowie Komitetu Ochrony Orłów będą brali udział prezentując potrzeby ochrony rybołówów.



*Uczestnicy warsztatu o gospodarce rybackiej z uwzględnieniem obecności rybołówów.  
Fot. Archiwum DGLP*

Szacowany koszt: 4 000 zł

Instytucja odpowiedzialna: DGLP lub inne jednostki Lasów Państwowych

Finansowanie: środki DGLP.

10. Nazwa zadania: Przygotowanie publikacji z efektów realizacji projektu w tym monitoringu prowadzonego w kontynuacji działania D1

Opis zadania: Zebrane dane z fotopułapek, kamer i nadajników GPS stanowią ogromny zasób informacji, które będą opracowane przez ornitologów KOO, z których wielu jest pracownikami naukowymi krajowych uczelni: Szkoła Główna Gospodarstwa Wiejskiego w Warszawie, Uniwersytet w Białymstoku, Uniwersytet Łódzki, Uniwersytet Przyrodniczy w Poznaniu. Przygotowano już dwie publikacje dotyczące migracji oraz zagrożeń w trakcie lęgów: (Avian Research AVRS-D-20-00211R1 „Autumn migration of Ospreys from two distinct populations in Poland reveals partial migratory divide” and Animals: „Red spot of the European green map: will the extra catastrophe phenomenon take the Polish poaching pressured Ospreys on the brink of extinction?”). Będziemy dokładać starań, aby kolejne publikacje zarówno w prasie naukowej, jak i popularno-naukowej były publikowane w oparciu o zebrane informacje. Po zakończeniu projektu zostaną opracowane publikacje w prasie branżowej podsumowujące realizację projektu. Publikacje będziemy zamieszczali na stronie internetowej projektu oraz przesyłali do współpracujących z nami ekspertów z zagranicy.

Szacowany koszt: 2 000 zł

Instytucja odpowiedzialna: KOO, DGLP

Finansowanie: środki KOO, środki DGLP



Rybołów w trakcie zakładania nadajnika GPS  
Fot. Łukasz Czajka - Archiwum KOO

11. Nazwa zadania: Prowadzenie działań edukacyjnych dla dzieci przez nadleśnictwa w kontynuacji działań E4 i E5

Przygotowane w ramach projektu materiały edukacyjne, takie jak ulotki oraz podręczniki edukacyjne zostały przekazane do nadleśnictw. Będą one wykorzystywane w dalszych latach do prowadzenia przez leśników zajęć edukacyjnych dla dzieci szkół podstawowych lub przedszkoli. Leśnicy będą brali udział zarówno w spotkaniach z dziećmi, jak i wydarzeniach organizowanych regionalnie, takich jak festyny edukacyjne w lokalnych miastach oraz pikniki dla mieszkańców. Krótkie informacje o tych działaniach będą regularnie publikowane na stronie projektu.

Szacowany koszt: 5 000 zł

Instytucja odpowiedzialna: DGLP

Finansowanie: środki własne jednostek Lasów Państwowych

#### 12. Nazwa zadania: Udział w konferencjach ornitologicznych (kontynuacja działania E11)

Realizacja projektu poświęconego ochronie rybołówów jest przykładem zrealizowanego projektu wymagającego od autorów bardzo dużego zaangażowania i elastyczności. Sukces projektu w postaci efektu ekologicznego i wzrostu liczebności rybołówów daje okazję do prezentowania projektu, jako przykładu dla innych organizacji chcących realizować projekty ochrony przyrody ze środków Programu LIFE. W związku z powyższym koordynator projektu LIFE oraz członkowie Komitetu Ochrony Orłów będą starali się brać udział w spotkaniach i konferencjach poświęconych ochronie różnorodności biologicznej. Koordynator projektu z ramienia DGLP lub członkowie KOO będą brali udział w takich wydarzeniach, jak konferencje organizowane przez European Ornithologists' Union oraz British Ornithologists' Union oraz konferencjach i sympozjach ornitologicznych krajowych.

Szacunkowy koszt: 5 000 zł

Instytucja odpowiedzialna: DGLP

Finansowanie: DGLP

#### 13. Nazwa zadania: Utrzymanie infrastruktury wybudowanej w projekcie

W trakcie projektu wybudowano dwie czatownie ornitologiczne, ustawiono 66 szlabanów oraz 66 tablic informacyjnych z infografikami oraz 30 tablic „Kraina rybołowa”. Infrastruktura będzie utrzymana po zakończeniu projektu przez jednostki organizacyjne Lasów Państwowych.

Szacunkowy koszt: 20 000 zł

Instytucja odpowiedzialna: DGLP

Finansowanie: środki własne jednostek Lasów Państwowych

#### 14. Utrzymanie strony internetowej projektu

W okresie po zakończeniu projektu, utrzymane zostanie prowadzenie strony internetowej projektu [www.rybolowy.pl](http://www.rybolowy.pl). Strona prowadzona jest w dwóch językach: języku polskim i angielskim. W dalszym okresie publikowane będą informacje dotyczące stanu populacji rybołówów oraz możliwości obserwowania transmisji z gniazd rybołówów. Strona będzie prowadzona przez pracowników DGLP.

Szacunkowy koszt: 3 000 zł

Instytucja odpowiedzialna: DGLP

Finansowanie: DGLP

#### 15. Zwalczanie kłusownictwa na rybołowach

Kłusownictwo na rybołowach prawdopodobnie będzie istotnym problemem w ochronie rybołówów. Jako kontynuacja działania C7, Komitet Ochrony Orłów prowadzić będzie kartotekę, gdzie odnotowywane będą wszystkie informacje dotyczące przypadków znalezienia zastrzelonych lub rannych rybołówów. Informacje o takich zdarzeniach będą przekazywane do Regionalnych Dyrekcji Ochrony Środowiska.

Szacunkowy koszt: 3 000 zł

Instytucja odpowiedzialna: KOO

Finansowanie: KOO

## **7. Finansowanie działań po zakończeniu projektu LIFE**

Zaproponowane powyżej zadania wymagają nakładu finansowego. Część kosztów będzie pokryta przez jednostki organizacyjne Lasów Państwowych w ramach prowadzonych działań ochrony przyrody oraz edukacji leśnej. Zadania, za które odpowiada Komitet Ochrony Orłów, będą wykonywane z zaangażowaniem wolontariuszy KOO, finansowane ze środków własnych KOO. W przypadku kosztów dotyczących napraw lub konserwacji platform na słupach wysokiego napięcia, koszty pokryte będą przez Dyрекcję Generalną Lasów Państwowych na mocy porozumienia z ENEA lub PSE.





*Projekt współfinansowany ze środków Komisji Europejskiej w ramach Programu LIFE,  
Narodowego Funduszu Ochrony Środowiska i Gospodarki Wodnej,  
Państwowego Gospodarstwa Leśnego Lasy Państwowe i Komitetu Ochrony Orłów*